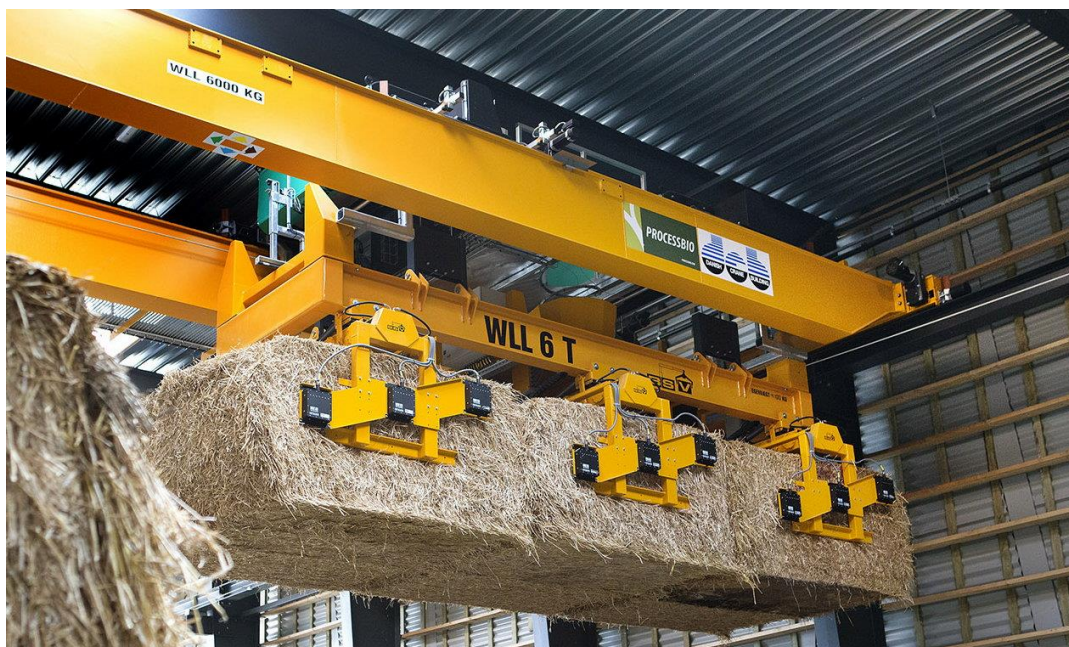


Aftale om levering af halm til forbrænding.

(Der henvises tillige til "Leveringsbestemmelser for levering af halm")

For varmeåret 2018 - 2019



Mellem:

***Vejen Varmeværk a.m.b.a.
Gørtlervej 4
6600 Vejen
CVR 57301414***

og

Leverandør xxx

INDHOLDSFORTEGNELSE

1	Generelt
2	Håndtering af halm indtil levering
3	Leveringssted og tidspunkt
4	Specifikationer for den leverede halmkvalitet
5	Leverandørens forpligtelser ved transport af halm
6	Aflæsning, indvejning og måling af vandindhold
7	Afvisningskriterier
8	Halmafregningspris
9	Opbevaring, afhentning og analyser af aske
10	Manglende mulighed for at aftage halm
11	Leverandørens ansvar ved manglende levering
12	Forsikring
13	Parternes misligholdelse
14	Force majeure
15	Overdragelighed
16	Genforhandling
17	Tvister

BILAG:

Bilag	Eksempel på en bioaskeanalyse
--------------	--------------------------------------

1. Generelt:

Nærværende betingelser gælder for halm leveret til Vejen Varmeværks halmværk beliggende Koldingvej 30 B, 6600 Vejen.

Denne aftale gælder fra d. 1. august 2018 til 31. juli 2019.

For forhold der ikke er behandlet i nærværende, gælder købelovens almindelige bestemmelser for erhvervskøb.

2. Håndtering af halm indtil levering:

Halmen presses og opbevares hos leverandøren indtil leveringstidspunktet

Halmen opbevares afdækket snarest muligt efter presningen.

3. Leveringssted og tidspunkt:

Halmen leveres frit på vogn an værktøj for leverandørens regning og risiko. Køber alene bestemmer dato for halmleverancer og leverandøren forpligtiger sig til at kunne levere 144 antal baller på lager pr. dag. Leverandøren forbeholder sig 24 timers leveringsfrist. Leveringen sker på en sådan måde at ballerne kan aflæsses 6 ad gangen.

Tidsrummet for halmleverancer er begrænset til hverdage i den normale åbningstid mellem kl. 08:00 til 16:00 fra mandag til torsdag og til kl. 13:00 om fredage. Efter særskilt aftale kan leveringstidsrummet på hverdage udvides dog maksimalt til 6:00 og 22:00, under forudsætning af at halmleveringerne ikke giver anledning til problemer, herunder alarmer, driftsstop eller tvivl om leverancernes beskaffenhed.

Tobaksrygning og brug af åben ild på Vejen Varmeværks område er strengt forbud. Overtrædelse af dette forbud kan medføre bortvisning af personen og opsigelse af kontrakten uden kompensation.

Der gøres opmærksom på at området videoovervåges.

4. Specifikationer for den leverede halmkvalitet**Størrelserne:**

En leverance består af Bigballer (120cm x 130cm)

Generel egnethed:

Halm fra hvede, vinterbyg, rug, havre og triticale er godkendte halmsorter. Andre halmsorter skal være særskilt skriftlig godkendt af Vejen Varmeværk. En leverance skal bestå af ens sorter.

Halmballerne skal stå på snorene være sammenpakket mod henholdsvis forfjæl og bagfjæl, således at der ikke er luft mellem ballerne. Alle snore på ballerne skal være intakte og den side af ballerne der vender nedad, skal være af en sådan kondition, at de kan trækkes frem af conveyorbåndet, altså ikke våd eller rådden.

Tørdensiteten må ikke overskride 165 kg/m³ og ikke under 110 kg/m³

5. Leverandørens forpligtelser ved transport af halm

Under transporter til Vejen Varmeværk skal halmballerne være fastspændt med stropper. Transportkøretøjet skal være forsynet med gnistfang på udstødningen og en ildslukker.

Til transport anvendes forvogn med anhænger, som er forsynet med forfjæl henholdsvis bagfjæl og hvor halmballerne i forbindelse med aflæsning har en mindsteafstand mellem halmballerne på forvognen og halmballerne på anhængerens på minimum 75 cm. Der skal altså være en tydelig adskillelse mellem den forreste halvdel og den bagerste halvdel.

6. Aflæsning, indvejning og måling af fugtindhold

Aflæsning sker med en automatkran som leverandørens chauffør igangsætter efter at han har forladt aflæsseområdet. Automatkranen sørger for både vejning og måling af fugtindholdet i forbindelse med aflæsningen. Fugtmåleudstyret på kranen er indreguleret til en tørdensitet på 120 kg/m³.

I henhold til parternes halmleveringsaftale korrigeres halmprisen ud fra fugtindholdet i den leverede halm.

Efter endt aflæsning udskrives en vejeseddel med angivelse af dato, leveringsnummer, leveret mængde og konstateret fugtindhold m.v.

Under aflæsning skal lastbilens automatiske nivelleringsystem være tændt. Dette skyldes at lastbilen løfter sig når første lag er blevet aflæsset, hvormed ladet ikke længere er vandret.

Alle køretøjer renses for halm inden udkørsel.

7. Afvisningskriterier

Halmtransporten vil blive afvist, hvis halmballerne (Jfr. Punkt 4 og 6):

- Afviger fra størrelseskriteriet.
- Ikke lever op til de nævnte kvalitetskrav. Fx hvis de er for fugtige.
- Ikke er korrekt læsset på lastbilen.

Det gennemsnitlige fugtindhold målt i to baller må ikke overstige 23% og det gennemsnitlige fugtindhold i en batch må ikke overstige 20% samt en enkelt spotmåling må ikke overstige 27%. Afregningen vil ske på baggrund af et gennemsnit af samtlige baller i leverancen.

Afvises et lag (batch) halm, afvises de resterende lag på transporten ligeledes. Leverandøren afholder selv eventuelle følgeomkostninger i forbindelse med bortkørsel af den afviste halm. Vejen Varmeværk forbeholder sig retten til at opmærke kasserede baller.

Halmballerne placering på lageret bliver registreret. Der kan således spores tilbage til den enkelte leverance, hvis der skulle opstå komplikationer med leverancen senere i lageret eller ved afbrændingen.

Reklamation over det leverede herunder halmens kvalitet skal fremsættes over for leverandøren snarest muligt uden ugrundet ophold. Ved mangelfuld levering, som ikke opfylder varespecifikationen, er køber berettiget til at foretage erstatningskøb, ligesom leverandøren straks er forpligtet til at bortskaffe den mangelfulde leverance uden omkostning for køber.

Såfremt køberen agter at iværksætte erstatningsindkøb som følge af en konstateret mangelfuld levering eller manglende leveringer, skal køber først varsle leverandøren herom med en frist på 8 dage. Leverandøren kan herefter selv bringe de mangelfulde forhold i orden. Såfremt dette ikke sker, kan køber iværksætte erstatningsopkøb, når køber forinden har oplyst leverandøren om de fulde økonomiske konsekvenser for leverandøren. Såfremt leverandøren ikke herefter omgående påbegynder en regelret levering kan erstatningsopkøbet iværksættes uden yderligere varsel. I så fald skal erstatningsopkøbet tilrettes på den for leverandøren mindst byrdefulde måde.

8 Halmafregningspris

8.1 Basispris

Basisprisen er for nærværende kontrakt er aftalt til xxx kr./ton. Basisprisen er baseret på et gennemsnitligt fugtindhold på 13 %.

8.2 Mængde.

Den aftalte mængde er xxx ton til levering i kontraktperioden.

8.3 Fugtregulering

Er det gennemsnitlige fugtindhold for den enkelte leverance større end 13 %, reduceres den indvejede mængde med 2 % for hver hele % fugtindholdet er større end de 13 %.

Er det gennemsnitlige fugtindhold for den enkelte leverance større end 17%, reduceres den indvejede mængde med 4% for hver hele % fugtindholdet er større end de 17%.

Er det gennemsnitlige fugtindhold lavere end 13 %, forøges lagets indvejede vægt med 2 % for hver hele % vandindholdet er lavere end 13 %. Dog max. ned til 10 %.

8.4 Sæsonregulering

Sæsonregulering aftales med leverandører hvor Vejen Varmeværk alene bestemmer leveringstidspunktet. Leveringsprisen for de forskellige halmtyper er i perioden 1. august til 31. august lig med den aftalte basispris i pkt. 8.1. For levering i de efterfølgende måneder forhøjes prisen med et månedligt tillæg som beregnes måned for måned leveringsæsonen igennem med udgangspunkt i følgende formel:

$$\text{Basispris} \times \frac{\text{Leveringsmåned} - 1}{12} \times 3\%$$

Der er ingen sæsonregulering for erstatningskøb. Pris og periode aftales ved købet.

8.5 Afregning

Halmen afregnes i de enkelte leveringsæsoner med udgangspunkt i den basispris der årligt træder i kraft pr. 1. august og reguleres i henhold til pkt. 8.3.

Opgørelse af de leverede halmmængder, korrigeret for vandindhold, foretages månedsvis bagud af Vejen Varmeværk og tilsendes leverandøren senest d. 10 i den efterfølgende måned. Faktura udstedes med dato i leveringsmåneden og betaling fra Vejen Varmeværk vil ske senest den 20. i måneden efter leveringen.

9 Afhentning og analyse af aske

Leverandøren bortskaffer asken fra den af ham leverede halmmængde, uden omkostning for Vejen Varmeværk. Dette uanset om asken kan klassificeres som bioaske til jordbrugsformål jfr. Bioaskebekendtgørelsen, eller om asken skal køres på deponi. Det forventes og forudsættes, at asken kan anvendes i jordbruget. Kan dette ikke ske, som følge af forhold, der kan tilskrives leverandøren, skal der optages forhandlinger, der kan løse det opståede problem. Såfremt dette ikke kan klares indenfor de aftalte rammer, skal asken køres på deponi. Såfremt dette får et betydeligt omfang, skal dette behandles i henhold til pkt. 15.

Omkostninger til prøveudtagning og analyser bekostes af Vejen Varmeværk. Eksempel på en bioaskeanalyse findes på et vedhæftet bilag til denne aftale.

10 Manglende mulighed for at aftage halm

Kan Vejen Varmeværk ikke aftage den aftalte halmmængde inden d. 31. juli er leverandøren berettiget til forlods at levere den manglende mængde halm i det næste leveringsår, afregningen følger det aktuelle leveringstidspunkt, men sæsonreguleringen fortsætter med udgangspunkt i opstart af den oprindelige leveringsperiode indtil at den manglende tonnage er leveret.

Såfremt Vejen Varmeværk ikke kan aftage den aftalte mængde halm indenfor en overskuelig fremtid, grundet uforudsete hændelser helt uden for værkets kontrol, og som ikke lader sig afhjælpe trods aktive forsøg herpå, er Vejen Varmeværk berettiget til at nedskære den for aftaleperioden aftalte mængde efter forudgående aftale med leverandøren herom. Dette skal ske på en sådan måde, at det bliver så lidt byrdefuldt for leverandøren som muligt, og Vejen Varmeværk skal aktivt søge at medvirke ved dette. Såfremt sådanne hændelser indtræffer eller formodes at indtræffe, skal leverandøren omgående underrettes herom". Der kan desuden i dette pkt. henvises til yderligere behandling efter pkt. 15.

11 Leverandørens ansvar for manglende levering

Køber er med en varslingsfrist på 8 dage berettiget til at foretage dækningskøb af halm, såfremt leverandøren ikke opfylder sin leveringsforpligtigelse. En eventuel merpris for dette køb, betales af leverandøren. Leverandørens leveringsforpligtigelse bortfalder kun, hvis der foreligger force majeure, i overensstemmelse med købelovens § 24.

12 Ansvar og forsikring

Leverandøren har det fulde ansvar for skader som det leverede produkt forvolder på Vejen Varmeværks ejendom, på grund af fremmedlegemer m.v. i den leverede halm. Endvidere har leverandøren også det fulde ansvar for de skader chauffør, vogntog m.v. måtte forårsage på Vejen Varmeværks ejendom og driftsanlæg.

Leverandøren tegner de nødvendige forsikringer, herunder en produktansvarsforsikring. Vejen Varmeværk udbeder sig en kopi af disse forsikringspolicer.

13 Parternes misligholdelse i øvrigt

Hvis en af parterne væsentligt misligholder sine forpligtelser i forhold til nærværende aftale, er den anden part berettiget til at ophæve parternes aftale med en varsel på 8 dage. Varslingsfristen kan anvendes til at bringe de mangelfulde forhold i orden.

For parternes misligholdelse i øvrigt, gælder subsidiært i forhold til ovennævnte Dansk rets almindelige regler, herunder navnlig købeloven.

14 Force majeure

Parterne hæfter ikke for deres forpligtelser efter halmleverancekontrakten, hvis der efter dennes indgåelse indtræder omstændigheder af force majeure-karakter. Som force majeure hos Leverandøren forstås i henhold til denne halmleverancekontrakt halmknaphed hos Leverandøren som følge af helt usædvanligt våde vejrforhold under bjergning af halmen, brand i halmlageret, eller en anden pludselig opstået skade i halmlageret, som ikke kunne forudses og forhindres af Leverandøren. Det er i denne forbindelse en nødvendig (men ikke tilstrækkelig) betingelse for at kunne betegne vejrforhold som helt usædvanligt våde, at der i perioden fra den 1. august til den 1. oktober er faldet minimum 200 mm nedbør i bjergningsområdet (som opgjort af DMI). Såfremt Leverandøren i forholdet til Køber optræder som mellemhandler, f.eks. ved at have indgået halmleverancekontrakter, hvor den samlede kontraktmængde overstiger halmmængden fra Leverandørens egne jorde, er det en nødvendig (men ikke tilstrækkelig) betingelse for Leverandørens påberåbelse af force majeure i relation til halm, der ikke stammer fra Leverandørens egne jorde, at endelig og bindende aftale om denne halm er indgået før halmsæsonens start den 1. august. Har Leverandøren indgået aftaler med andre end Køber om halmleverancer skal der i force majeure situationer ske en ligelig nedskæring for alle kontraktmængder. Som force majeure fra Købers side forstås for eksempel fejl eller havarier på værket, modtagingsanlæg, begrænsning af varmeafsætning eller lignende forhold på Køber, der umuliggør eller reducerer muligheden for halmens modtagelse eller afbrænding. Force majeure situationer berettiger Køber til at reducere den for sæsonen kontraherede mængde, som er fastsat i den indgåede halmleverancekontrakt. Den part, der vil påberåbe sig force majeure, skal uden ugrundet ophold skriftlig underrette den anden part om dens opståen og forventede ophør.

15 Overdragelighed

Parternes forpligtelser ifølge halmleveringsaftalen og disse leveringsbestemmelser kan ikke overdrages uden den anden parts samtykke. Leverandørens afhændelse eller bortforpagtning af sin ejendom medfører ikke bortfald af leverandørens forpligtelser.

16 Genforhandling

Hver af parterne kan forlange en genforhandling af halmleveringsaftalen, hvis forholdene for vedkommende part bliver umiddelbart urimelige på grund af forhold, som parterne ikke havde mulighed for at tage højde for ved aftalens indgåelse.

Ved udløb af aftalen til termin, har ingen af parterne krav på skadeserstatning fra den anden part.

17 Tvister

Tvister skal i første omgang søges løst ved imødekomende, gensidige forhandlinger parterne imellem. Tvister, som ikke kan løses ved forhandling parterne imellem, skal afgøres endeligt ved voldgift efter ” Regler for behandling af voldgiftssager ved Det Danske Voldgiftsinstitut ”. Voldgiftsretten udpeges af Det Danske Voldgiftsinstitut i medfør af ” Regler for behandling af voldgiftssager ved Det Danske Voldgiftsinstitut ”. Når sagen skal afgøres af tre voldgiftsdommere, kan klageren i sit klageskrift komme med forslag til den ene voldgiftsdommer. Indklagede kan i sit svar komme med forslag til den anden voldgiftsdommer. Den tredje voldgiftsdommer, som er voldgiftsrettens formand, bringes i forslag af Det Danske Voldgiftsinstitut, medmindre parterne inden udløb af fristen for indklagedes svar i fælleskab foreslår en formand.

_____ den. / 2018

_____ den. / 2018

For Vejen Varmeværk a.m.b.a.
Richard Sloth Nielsen



Vejen Varmeværk
Att. Erik Jensen
Gørtlervej 4
6600 Vejen

Navervej 1
DK-6600 Vejen

Vor ref.: Lilly Schulz
Direkte tlf.: 4262 7689
analyselab-vest@force.dk

PRØVNINGSRAPPORT

Task nr.: 118-23084.01
Journalnr. W18-218

Rapportdato: 20.02.2018

Analyse af bioaske ifølge Bekendtgørelse 818

Prøvemærke: Blandingsaske fra halm. Udtaget på adressen Koldingvej 30B
Beskrivelse: Blanding af bundaske og flyveaske
Prøvetagning*: 1+2 askecontainer
Udtagsdato: 06.02.2018
Måleperiode: 07.02.2018 - 19.02.2018

Tilberedning og analyse: Ifølge Bekendtgørelse nr. 818 af 21. juli 2008 om anvendelse af bioaske til jordbrugsformål (Bioaskebekendtgørelsen), samt Miljøstyrelsens Metodeblad nr.1 fra 01.07.2008.

Prøvemængde: 3 kg
Frasorteret: Intet uvedkommende materiale

Parameter	Enhed	Målemetode	Resultat	Grænseværdi ¹⁾
Cadmium	mg/kg tørstof	DS 259, ICP-MS	2,6 ± 0,4	5
Kviksølv	mg/kg tørstof	DS 259, ICP-MS	0,21 ± 0,08	0,8
Bly	mg/kg tørstof	DS 259, ICP-MS	14 ± 2	120 (250 i skov)
Nikkel	mg/kg tørstof	DS 259, ICP-MS	4,3 ± 0,6	60
Chrom	mg/kg tørstof	DS 259, ICP-MS	25 ± 4	100
Tørstof	%	DS 204 modificeret	80 ± 3	-
Totalfosfor	% af tørstof	Trykdekomponer. i syre, ICP-OES	2,2 ± 0,2	-
Kalium	% af tørstof	DS 259, ICP-MS	18 ± 3	-
ΣPAH ³⁾	mg/kg tørstof	Miljøstyr. Metodeblad nr.1 (2008)	-	12

Metode og usikkerhedsangivelse svarer til prøvetypen aske/slagge.

Måleusikkerheden er angivet med en dækningsprocent på 95%.

Usikkerheden omfatter ikke variationen i forbindelse med prøveudtagning og neddeling før finknusning.

* Ikke omfattet af akkrediteringen

1) Ifølge Miljøministeriets bekendtgørelse nr. 818 af 21. juli 2008 (Bioaskebekendtgørelsen)


Jesper Hinz
Specialist

Side 1 af 1

Prøvningsresultaterne gælder udelukkende for den/de analyserede prøver.
Rapporten må kun gengives i uddrag, hvis FORCE Technology har godkendt uddraget.